

Anna-Maria Guccini

ESPRESSIONI DI PAESAGGIO

Comune di San Giorgio di Piano

Area 3: Strada Cinquanta



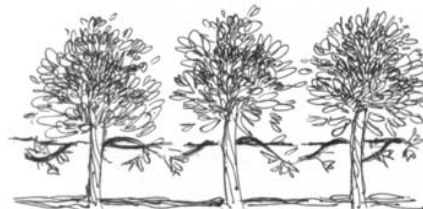
ELEMENTI DI RISORSA



Albero monumentale



Filare



Piantata



Doppio filare / Viale alberato



Giardino storico o di pregio



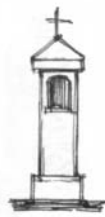
Zona boscata / Verde di pregio



Macero



Siepe



Pilastrino



Edificio di culto



Torre / Ed. fortificato



Villa



Edificio di pregio



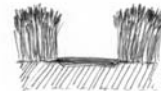
Edifici rurali / Edifici rurali con corte



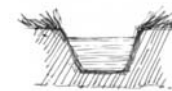
Opificio



Viabilita' storica primaria



Viabilita' storica interpodereale



Vie e specchi d'acqua

LEGENDA



Elemento di risorsa:

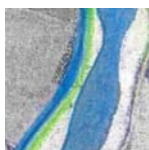
Corti rurali, ville, edifici di pregio, opifici, luoghi di culto, pilastrini, alberi monumentali, verde/giardini di pregio, filari e doppi filari alberati, piantate, viabilità storica primaria e interpodereale, vie e specchi d'acqua, maceri



Edificato di pregio



Corti rurali



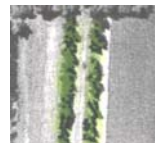
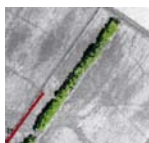
Vie e specchi d'acqua



Maceri



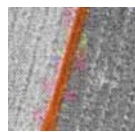
**Verde di pregio
Giardino storico
Zona boscata**



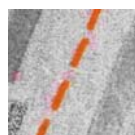
**Filari alberati
Filaretti
Piantate
Doppio filare**



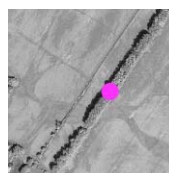
Alberi monumentali



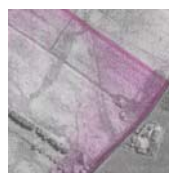
**Viabilità storica
primaria e interpodereale**



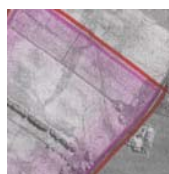
**Viabilità storica
primaria e interpodereale dismessa**



Elemento di risorsa



Area di interesse
Insieme di Elementi di risorsa

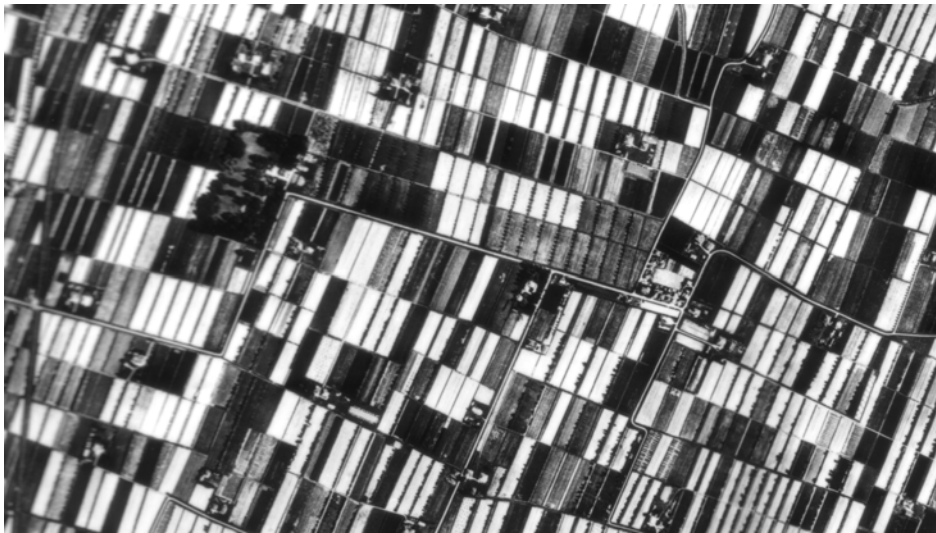


Area di tutela delle Aree di interesse
Area di sedime dell'insieme di Elementi di risorsa,
utile alla conservazione percettiva della successione
visiva delle Aree di interesse

COMUNE DI SAN GIORGIO DI PIANO

STRADA CINQUANTA

RIPRESE AEREE: IGM 1955 - ORTOSAT 2003



Le due riprese aeree oltre ad evidenziare le variazioni nelle scelte colturali dell'area, permettono di individuare la presenza della viabilità storica primaria e poderale, delle corti rurali e degli spazi collegati, dell'edificato di pregio, del verde dei giardini, dei filari e delle piantate, degli alberi isolati, dei maceri e le vie d'acqua. Tutti gli elementi di risorsa dell'area, trovano in questo modo un primo momento di identificazione in seguito verificato sul territorio.

COMUNE DI SAN GIORGIO DI PIANO

STRADA CINQUANTA

RAPPRESENTAZIONE CARTOGRAFICA: CTR 1974



Cartografia tecnica Regione Emilia-Romagna, anno 1974

COMUNE DI SAN GIORGIO DI PIANO

STRADA CINQUANTA

ELEMENTI DI RISORSA:

VIABILITA' STORICA CON CANNOCCHIALI VISIVI - VILLA CON CORTE RURALE E GIARDINO
DI PREGIO - EDIFICIO PUBBLICO DEL '900 - ALBERO MONUMENTALE - CORTI RURALI -
EDIFICIO DI CULTO



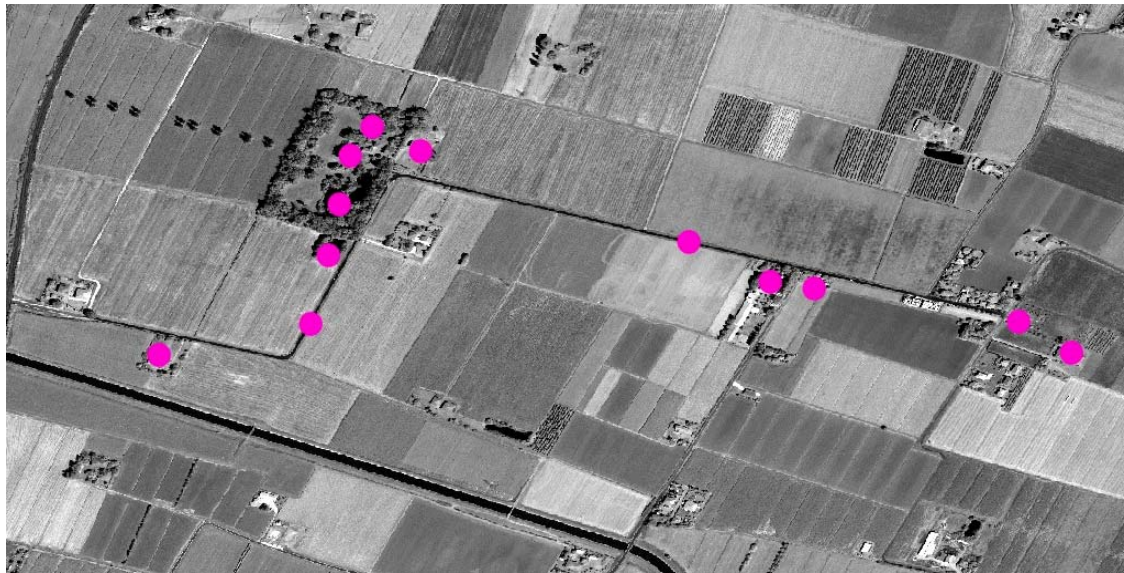
Elementi individuati su ripresa volo Ortosat 2003

COMUNE DI SAN GIORGIO DI PIANO

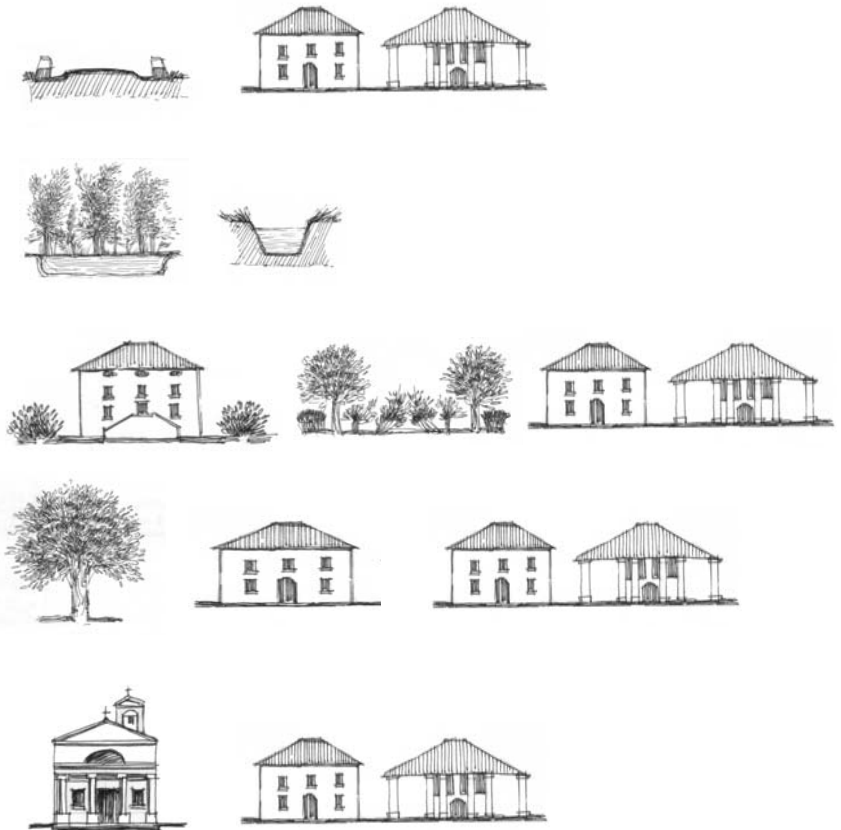
STRADA CINQUANTA

ELEMENTI DI RISORSA:

VIABILITA' STORICA CON CANNOCCHIALI VISIVI - VILLA CON CORTE RURALE E GIARDINO
DI PREGIO - EDIFICIO PUBBLICO DEL '900 - ALBERO MONUMENTALE - CORTI RURALI -
EDIFICIO DI CULTO



Combinazioni elementi di risorsa



COMUNE DI SAN GIORGIO DI PIANO

ESPRESSIONI DI PAESAGGIO

3

Punti di vista:

STRADA CINQUANTA -





PUNTI DI VISTA ◀ PUNTI DI RIPRESA ◀

STRADA CINQUANTA

- 1 ◀ Strada Cinquanta con cannocchiali visivi
- 2 ◀ Corte rurale Possessione Grande
- 3 ◀ Villa Bernaroli con corte rurale e giardino di pregio - macero
- 4 ◀ Albero monumentale
- 5 ◀ Edificio pubblico del '900
- 6 ◀ Corte rurale presso via Cataldi
- 7 ◀ Chiesa di Cinquanta ed edifici annessi
- 8 ◀ Corte rurale presso la chiesa



1-2-3-5-6-7-8 (Alto/basso, sin./dx.)



1-2-3-4-5-6-7-8 ◀ STRADA CINQUANTA

ELEMENTI DI RISORSA

- VIABILITA' STORICA E CANNOCCHIALI VISIVI -
- VILLA CON CORTE RURALE E GIARDINO DI PREGIO -
- ALBERO MONUMENTALE -
- EDIFICIO PUBBLICO DEL '900 -
- EDIFICIO DI CULTO ED EDIFICI ANNESSI -

CARATTERISTICHE. Lungo il tratto della Strada Cinquanta, che iniziando dalla ferrovia Bologna-Padova raggiunge l'omonimo centro, trovano collocazione elementi di notevole interesse architettonico, insediativo, culturale e naturalistico. Un insieme che porta alla lettura evolutiva e di variante tipologica sia degli insediamenti che dei singoli soggetti. E' possibile in poco spazio vedere il corpo unico abitazione e fienile/stalla di Possessione Grande, la corte rurale nei pressi di via Cataldi con un pozzo in muratura voltato, e i due grandi edifici del podere dietro la chiesa di Cinquanta: tre situazioni diverse sia a livello poderale che architettonico. Nel discorso si inserisce quindi Villa Bernaroli, con corte rurale unita ad un giardino storico di pregio, il complesso novecentesco di Via Cataldi, la chiesa e gli edifici annessi di Cinquanta, per concludere con lo splendido albero monumentale presso uno degli edifici di Villa Bernaroli. Dalla strada si possono inoltre cogliere alcuni interessanti cannocchiali visivi.

I ◀ STRADA CINQUANTA E CANNOCCHIALI VISIVI



I/I- La Strada Cinquanta poco oltre Possesione Grande, con sullo sfondo la massa arborea del giardino di Villa Bernaroli, e, sulla destra un notevole cannocchiale visivo che giunge fino al centro di Cinquanta.



1/2- La strada verso Cinquanta e, sotto, da Cinquanta verso Villa Bernaroli; 1/3- L'ultimo tratto, in prossimità dell'edificio all'incrocio con Via Cataldi con lo sfondo della chiesa di Cinquanta.

2 ◀ CORTE RURALE POSSESSIONE GRANDE



2/1- Il grande corpo unico contenente l'abitazione e il fienile/stalla separati dal muro tagliafuoco visibile sul tetto. Posessione Grande si configura come una delle tre diverse tipologie di corti rurali presenti lungo il percorso della Strada Cinquanta.

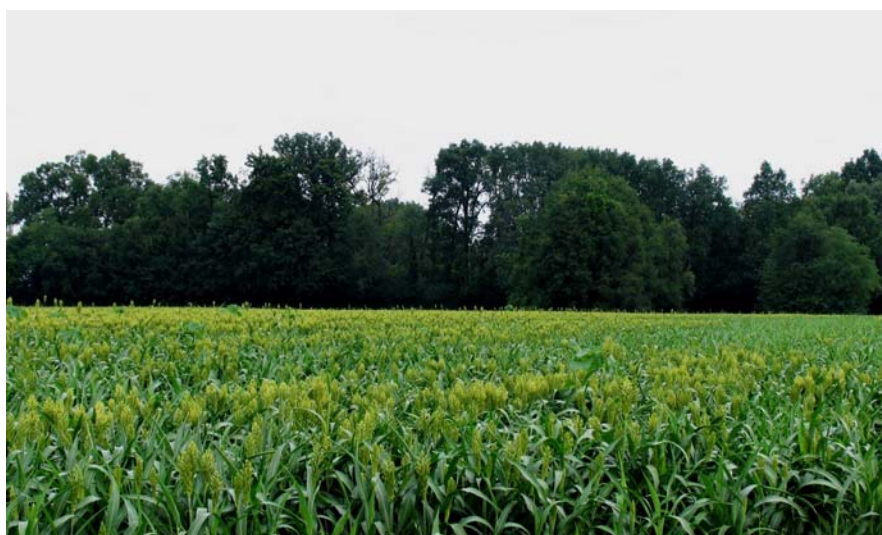
3 ◀ VILLA BERNAROLI CON CORTE RURALE, GIARDINO DI PREGIO E MACERO



3/1- Il complesso di Villa Bernaroli con parte degli edifici rurali e in primo piano il grande albero monumentale, che per la sua importanza, è stato estrapolato dall'insieme della villa e considerato come elemento singolo.



3/2, 3/3, 3/4- La villa e gli edifici del complesso; 3/5- Particolare del giardino della villa con essenze arboree di pregio come viene percepito dalla strada Cinquanta.



3/6, 3/7- Variazioni cromatiche stagionali create tra la massa arborea del giardino di Villa Barnaroli e le diverse fasi della coltivazione del terreno prospiciente come si possono cogliere da strada Cinquanta.



3/8, 3/9- Il grande macero accanto alla villa e il fosso che scorre tra la strada e il macero verso il C.E.R.

4 ◀ ALBERO MONUMENTALE



4/1- L'imponente albero monumentale del complesso di Villa Bernaroli, considerato, per la sua importanza, come un elemento di risorsa singolo.

5 ◀ EDIFICIO PUBBLICO DEL '900



5/1- L'edificio come si presenta tra Strada Cinquanta e Via Cataldi. 5/2- Vista del complesso da poco oltre la prima delle due curve di Strada Cinquanta.

6 ◀ CORTE RURALE PRESSO VIA CATALDI



6/1, 6/2, 6/3- Gli edifici della corte, come Possessione Grande un corpo unico abitazione e fienile/stalla, ma con caratteristiche architettoniche e distributive totalmente diverse; **7/4-** Particolare del pozzo.

7 ◀ CHIESA DI CINQUANTA ED EDIFICI ANNESSI



7/1- Il complesso della chiesa parrocchiale, dedicata ai Santi Vittore e Martino, e degli edifici annessi; 7/2- Fronte della chiesa sulla strada Cinquanta. L'edificio attuale risale al XVIII secolo. In prossimità di questo luogo furono trovati tre cippi, databili al II sec. d.C., dedicati a Giove, Bacco e Nettuno e anche due antichi sepolcri.

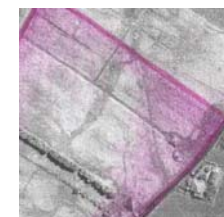
8 ◀ CORTE RURALE PRESSO LA CHIESA



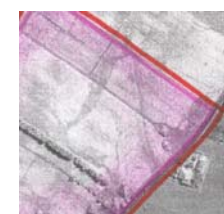
8/1- La terza tipologia delle corti rurali che si trovano collocate attorno a Strada Cinquanta è rappresentata da questi due edifici di consistenti dimensioni, che fanno pensare ad un podere di media o grande estensione. Le funzioni abitativa e di fienile/stalla sono separate.

**AREA DI INTERESSE
E AREA DI TUTELA**

STRADA CINQUANTA -



Area interesse
Insieme di
Elementi di risorsa



**Area di tutela
dell'Area di interesse**

Volo ORTOSAT 2003